



CONSORCIO DE EXPORTADORES  
DE CARNES ARGENTINAS

# INFORME DE EXPORTACIONES

FEBRERO DE 2022

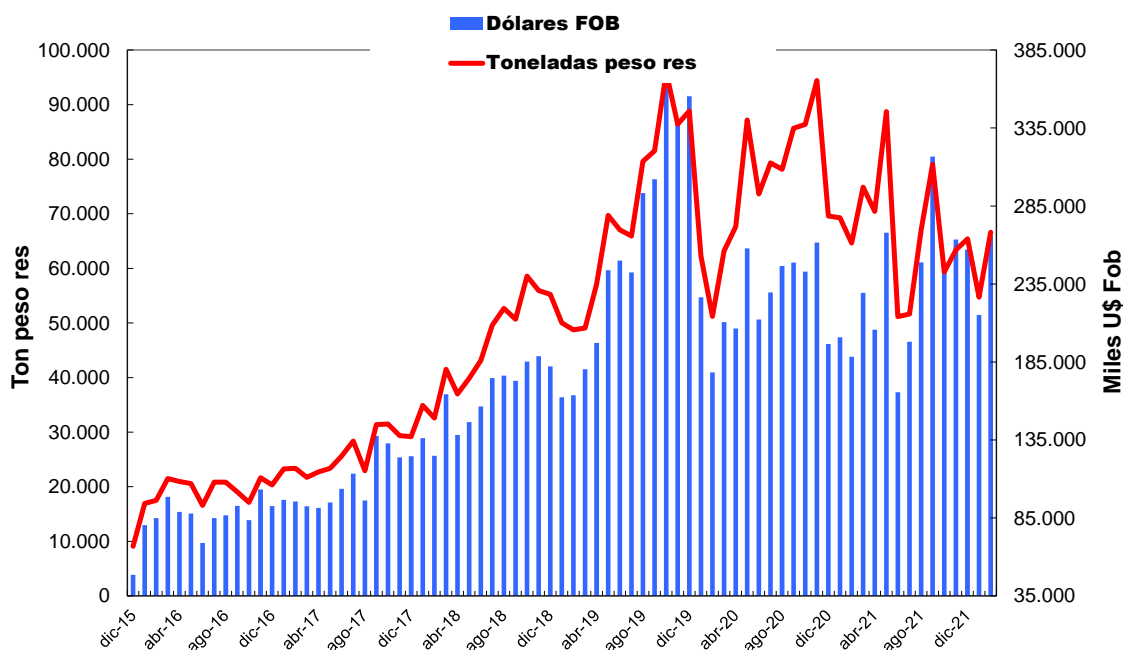


PORTER NOVELLI ARGENTINA

- **Exportaciones:** 66.6 mil ton peso res (+ 3% respecto Feb/21)
- **Primer bimestre:** 121 mil toneladas (-9%) – 481 millones de dólares (+24%)
- 12 meses a febrero 2022: 792 mil ton peso res (-14% 2020/21)
- **Primer bimestre** anualizado implica caída de 200 mil ton respecto 2020/21

Buenos Aires, 28 de marzo de 2022 - En febrero de 2022, las exportaciones de carnes bovinas sumaron 47 mil toneladas peso producto, equivalentes a **66.6 mil toneladas peso res**, 22% por encima del mes precedente y similares en volumen a las registradas un año atrás. En el primer bimestre se acumularon **121 mil toneladas peso res**, 9 por ciento menos que en igual lapso de 2021, aunque reportaron 481 millones de dólares, una cifra 24 por ciento superior al total facturado en los dos primeros meses del año pasado.

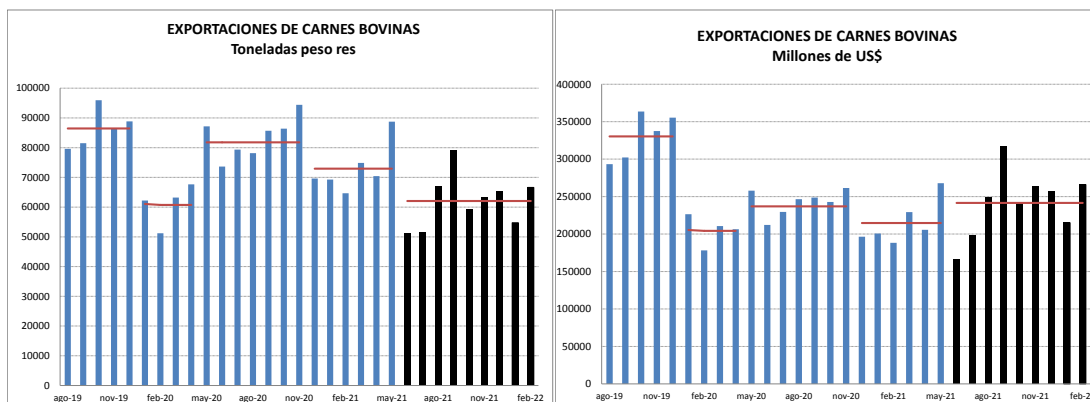
### EXPORTACIONES DE CARNES BOVINAS



“La recuperación que se observó en el mes analizado fue consecuencia de las subas verificada tanto en las carnes **congeladas** como **enfriadas**; en el primer caso, pesó significativamente

**China**, mientras que en el segundo, incidió el crecimiento de la **Unión Europea** - favorecido por la excepción para los contingentes arancelarios -, y una resaltable mejora en **Chile**", sostuvo Mario Ravettino, Presidente del Consorcio de Exportadores de Carnes Argentinas (ABC).

La suba de las cotizaciones y una participación más importante dentro del total de las carnes enfriadas y de los contingentes arancelarios, que tienen superiores valores medios, han redundado en un incremento en el monto promedio facturado desde junio de 2021, comparando con la media de los primeros meses de 2021. Una tendencia opuesta a la evolución de los tonelajes exportados, que se vieron afectados por las restricciones implementadas.



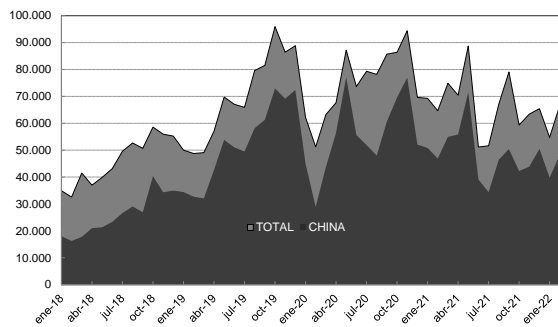
**Desde que se vienen aplicando medidas restrictivas sobre los embarques argentinos, el tonelaje promedio se redujo un 16% y 24%** comparando con la media de los primeros meses del año pasado y la segunda mitad de 2020, respectivamente, pero tuvo una mejora de más del 30 % en el valor medio respecto de iguales lapsos.

**De haberse podido trasladar esta recuperación sobre los embarques de carnes bovinas, la facturación total del sector se habría expandido entre 300 y 700 millones de dólares, sin tomar en consideración el factor expansivo que se advierte en la evolución de nuestros competidores, que lamentablemente está siendo desaprovechado.**

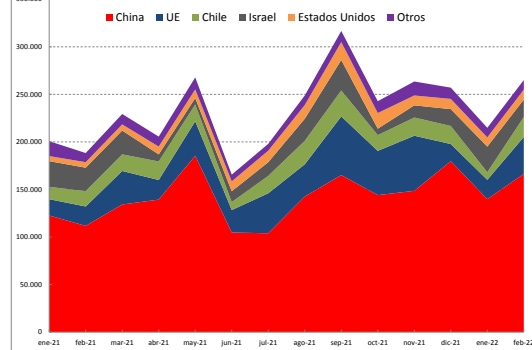
**CHINA** continuó liderando las exportaciones de carnes bovinas, aunque cedió considerablemente en su participación: promediaba un 80% antes de las restricciones aplicadas, llegando a un piso de 64% en septiembre último y mantenerse en el orden del 70% desde entonces.

# CONSORCIO DE EXPORTADORES DE CARNES ARGENTINAS ABC

**EXPORTACIONES DE CARNES: TOTAL Y CHINA**  
En toneladas peso res



**Exportaciones mensuales 2021/2022**

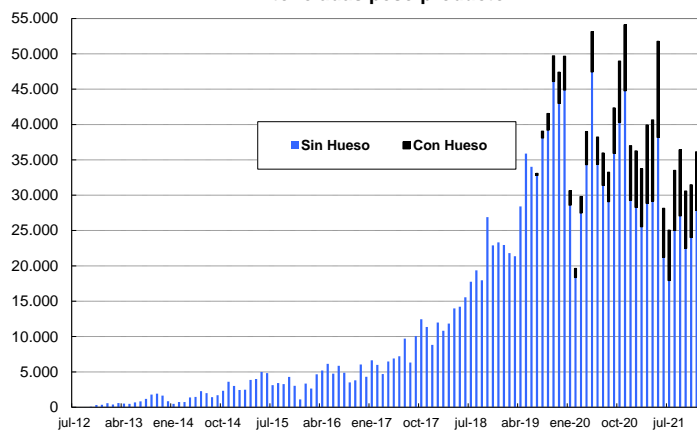


En mayo de 2021, las exportaciones hacia CHINA registraron su máximo histórico, alcanzaron con 52 mil toneladas aunque debe resaltarse que ello fue consecuencia de un volumen récord de carne congelada con hueso y huesos (13.5 miles de toneladas).

A partir de las medidas instrumentadas por las autoridades nacionales, retrocedieron a 28 mil y 25 mil toneladas en junio y julio, respectivamente, para oscilar entre 30 - 36 mil toneladas en los meses siguientes, con una participación relativamente estable del rubro con hueso (entre 8 – 9 miles de toneladas).

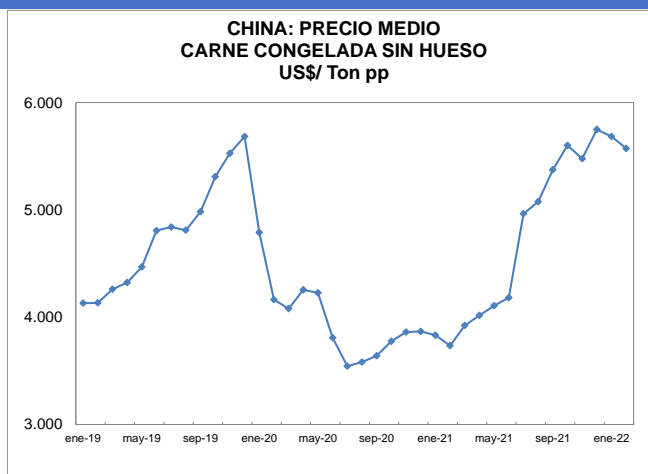
En el comienzo de 2022, se advirtió una nueva baja con un nivel que orilló 22 mil toneladas en las carnes congeladas desosadas, mientras que los productos con hueso tocaron su punto más bajo desde septiembre de 2020 (6160 toneladas). Estos guarismos mejoraron relativamente en el mes bajo análisis, con 27 mil y 7.6 miles de toneladas, respectivamente.

**Exportaciones de carnes congeladas hacia CHINA**  
En toneladas peso producto



El efecto negativo de la caída verificada en el mercado chino, fue atenuado por una tendencia ascendente en los valores medios; en el primer bimestre de 2022 fue de 5622 dólares, un aumento de 1800 dólares por tonelada, comparando con 2021 y similar al récord que se había alcanzado hacia fines de 2019.

## CONSORCIO DE EXPORTADORES DE CARNES ARGENTINAS ABC



“En los últimos doce meses se destinaron a **China** un total de 409 mil toneladas peso producto de carnes congeladas, **equivalentes a 577 mil toneladas peso res**, casi las tres cuartas del total de las exportaciones argentinas de carnes bovinas. La mejora en el valor medio absorbió la reducción en las toneladas exportadas, respecto de los doce meses cerrados ente 2020/21, pero significó una disminución de 350 millones de dólares si se extiende la comparación al acumulado entre 2019/20”, aseguró el Presidente del ABC.

EXPORTACIONES DE CARNES BOVINAS CONGELADAS A CHINA			
	Ton pp	US\$	US \$/ton pp
2012	769	3.161.840	4.109
2013	11.407	48.968.630	4.293
2014	21.137	96.492.803	4.565
2015	40.807	173.074.318	4.241
2016	55.156	231.849.788	4.204
2017	96.638	407.422.343	4.216
2018	206.607	861.494.507	4.170
2019	424.960	2.060.077.846	4.848
2020	462.173	1.715.300.065	3.955
2021	423.759	1.678.802.305	4.622
<b>Var. % Interanual</b>			
2019/2018	105,7%	139,1%	16,3%
2020/2019	8,8%	-16,7%	-18,4%
2021/2020	-8,3%	-2,1%	16,8%
<b>Ultimos doce meses</b>			
2022/21	409.078	1.751.555.795	4.924
2021/20	473.713	1.726.100.690	3.934
2020/19	429.174	2.097.785.338	4.933
<b>Variación 2022/21 respecto de</b>			
2021/20	-13,6%	1,5%	25,1%
2020/19	-4,7%	-16,5%	-0,2%

Fuente. Consorcio de Exportadores de Carnes Argentinas a partir de INDEC

## Carnes enfriadas

Las exportaciones de carnes **enfriadas** superaron ligeramente las 8 mil toneladas peso producto, una mejora significativa respecto de los meses precedentes, en que cayeron a uno de los niveles menores de los últimos años.

Los embarques a la **Unión Europea** incidieron en este resultado, influenciados por la excepción que rige tanto para cuota Hilton como 481. En este orden, es importante resaltar que también acusaron el alza de las cotizaciones que se dio en esta plaza, como respuesta a una oferta escasa.

Las restricciones aplicadas han reducido la participación de nuestro país en el abastecimiento del mercado **chileno**. En enero último tuvo uno de los peores registros de los últimos años, pero se recuperaron parcialmente en febrero. No obstante, en los primeros dos meses de 2022, registraron una baja del 24% en el tonelaje remitido.

**Estados Unidos e Israel** con volúmenes reducidos, no incidieron significativamente en lo que va de 2022

En los últimos doce meses, se han embarcado 93 mil toneladas peso producto, por valor de 809 millones de dólares, una cifra que acusó el alza de los valores medios, básicamente, como consecuencia de la conjunción de una mejora en el mercado europeo y una mayor concentración en destinos que adquieren cortes más preciados.

### Exportaciones de carnes enfriadas Enero - Febrero 2022

TONELADAS PESO PRODUCTO										
DESTINO	2022				Enero - Febrero			Ultimos 12 meses		
	Ene.	Feb	Var. % Ene.22	Var.% Feb. 21	2022	2021	Var.%	2022/21	2021/20	Var.%
Unión Europea	2.114	3.538	67%	38%	5.652	4.693	20%	39.791	35.657	12%
Chile	1.066	2.860	168%	0%	3.926	5.144	-24%	31.808	30.846	3%
Israel	854	656	-23%	-50%	1.510	2.170	-30%	7.247	9.600	-25%
Brasil	100	107	7%	-48%	208	345	-40%	1.405	1.733	-19%
Otros	1.025	842	-18%	27%	1.867	1.216	54%	13.275	9.185	45%
<b>TOTAL</b>	<b>5.159</b>	<b>8.003</b>	<b>55%</b>	<b>5%</b>	<b>13.162</b>	<b>13.568</b>	<b>-3%</b>	<b>93.549</b>	<b>87.040</b>	<b>7%</b>
MILES DOLARES FOB										
Unión Europea	18.970	37.625	98%	90%	56.595	36.429	55%	428.622	318.990	34%
Chile	7.987	21.037	163%	30%	29.024	28.830	1%	216.833	170.491	27%
Israel	5.885	4.370	-26%	-50%	10.255	14.383	-29%	47.107	63.460	-26%
Brasil	1.133	1.222	8%	-30%	2.355	2.958	-20%	14.081	14.074	0%
Otros	8.358	6.817	-18%	60%	15.175	7.941	91%	101.942	58.342	75%
<b>TOTAL</b>	<b>42.333</b>	<b>71.071</b>	<b>68%</b>	<b>40%</b>	<b>113.404</b>	<b>90.541</b>	<b>25%</b>	<b>808.889</b>	<b>625.610</b>	<b>29%</b>
PRECIO MEDIO UD\$/TON PP										
Unión Europea	8.972	10.635	19%	38%	10.013	7.762	29%	10.772	8.946	20%
Chile	7.495	7.356	-2%	30%	7.394	5.604	32%	6.817	5.527	23%
Israel	6.890	6.665	-3%	0%	6.792	6.627	2%	6.500	6.610	-2%
Brasil	11.297	11.395	1%	35%	11.348	8.582	32%	10.021	8.123	23%
Otros	8.156	8.093	-1%	25%	8.128	6.532	24%	7.679	6.352	21%
<b>TOTAL</b>	<b>8.205</b>	<b>8.881</b>	<b>8%</b>	<b>33%</b>	<b>8.616</b>	<b>6.673</b>	<b>29%</b>	<b>8.647</b>	<b>7.188</b>	<b>20%</b>

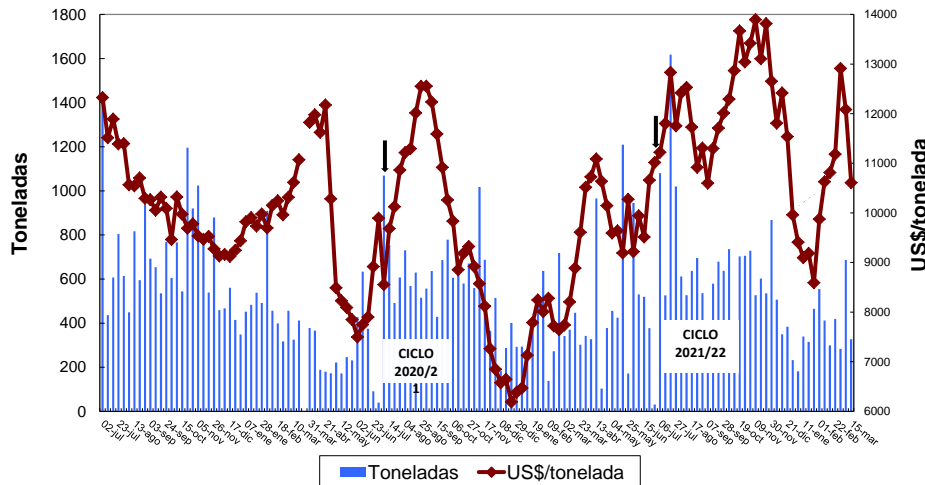
**Cuotas Hilton - Ciclo 2021/22**

Al 15 de marzo de 2022, se han certificado 19332 toneladas sobre un total que se ha reducido a 29.389 toneladas, dado que como resultado del BREXIT se derivaron 111 toneladas al Reino Unido. Fue certificado el 66%, quedando un saldo de 10057 toneladas.

Las dificultades que se observan para cumplir el cupo, tanto por la escasez de hacienda como por crecientes dificultades logísticas, han llevado a algunas empresas a optar por renunciar a parte de su contingente, a fin de evitar la penalidad que establece la normativa cuando no se cumple en su totalidad. Con las renunciaciones y las quitas de oficio, el Fondo de Libre Disponibilidad se elevó a 3457 toneladas.

<b>CUOTA HILTON 2021/22 - CERTIFICADO AL 15/03/2022</b>	
	Toneladas
ASIGNACIÓN	29.389
Certificado	19.332
REMANENTE	10.057
% CUMPLIMIENTO TOTAL	65,8%
INDUSTRIA	67%
PROYECTOS CONJUNTOS	57%
FONDO DE LIBRE DISPONIBILIDAD	3.457
INDUSTRIA	2.858
PROYECTOS CONJUNTOS	599

**Cuota Hilton - Certificación Semanal**



Fuente: Consorcio de Exportadores de Carnes Argentinas a partir de datos de S.I.A.C.E - SUBSECRETARÍA DE MERCADOS AGROPECUARIOS.

La información publicada por la Comisión Europea sobre el cumplimiento del contingente para cortes de Alta Calidad al 28 de febrero de 2022, coincide con lo oportunamente informado por nuestras autoridades. En comparación a los otros concurrentes, Argentina está algunos puntos

## CONSORCIO DE EXPORTADORES DE CARNES ARGENTINAS ABC

por debajo de Uruguay y por encima del resto, con la excepción del Paraguay que prácticamente ha terminado de certificar el pequeño tonelaje que posee.

UNION EUROPEA - CUOTAS ARANCELARIAS CARNE ALTA CALIDAD			
PAÍS	Asignación Ton	2021/22	
		Cumplimiento al 28/02/22	
		ton	%
<b>ARGENTINA</b>			
Cuota Hilton	29.389	18.317	62,3%
Búfalo	200	1	0,7%
<b>AUSTRALIA</b>			
Cuota Hilton	2.481	1.408	56,8%
Búfalo	1.405		0,0%
<b>URUGUAY</b>	5.606	3.668	65,4%
<b>BRASIL</b>	8.941	2.134	23,9%
<b>NUEVA ZELANDIA</b>	846	471	55,6%
<b>PARAGUAY</b>	711	668	93,9%
<b>ESTADOS UNIDOS/CANADA</b>	11.481	492	4,3%
<b>CARNE BOVINA</b>	59.455	27.158	45,7%
<b>BUFALO</b>	1.605	1	0,1%
<b>TOTAL</b>	61.060	27.159	44,5%

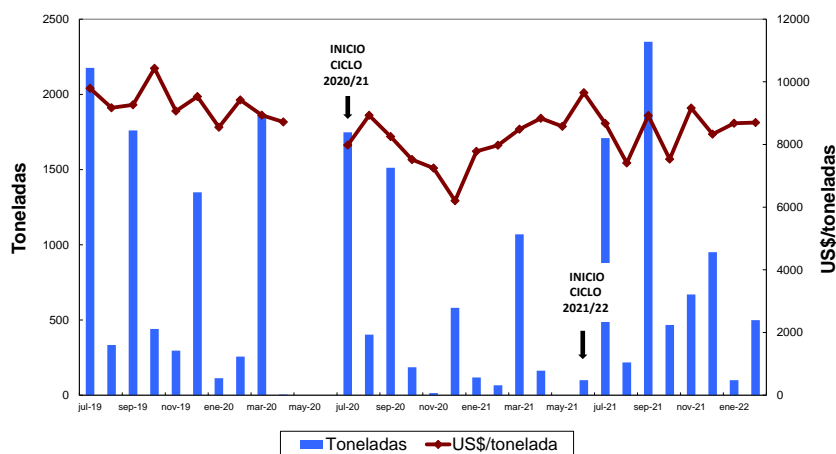
Fuente: Consorcio de Exportadores de Carnes Argentinas a partir de datos de Comisión Europea

### Cuota UE 481 – Ciclo 2021/2022

De acuerdo a la información suministrada por el SIACE, luego del récord certificado en septiembre, el nivel certificado de cuota UE 481 retrocedió en los meses siguientes para tener una recuperación en diciembre y febrero de 2022, como suele acontecer ante la proximidad de la apertura de un nuevo trimestre.

Nuestro país ha exportado un total de 6963 toneladas en lo que del Ciclo 2021/22, superándose la cifra que se había registrado al 28/02/2021 en más de 2.3 miles de toneladas.

**Cuota 481- Certificación Mensual**



El total facturado ascendió a 60 millones de dólares, concentrado en Países Bajos, Alemania, Italia y Grecia (97%), observándose una mejora del 9.5% en el precio medio respecto de 2021.



**Cuota UE 481 - Ejercicio 2021/22(\*)**

Países	Tn	Suma de valor FOB (US\$)	US\$/FOB/Tn
Países Bajos	3.891,27	36.254.006,75	9.316,76
Alemania	1.716,72	16.436.267,70	9.574,21
Grecia	850,47	3.666.380,96	4.311,03
Italia	252,56	1.937.350,44	7.670,98
España	173,04	1.116.483,22	6.452,21
Portugal	78,80	817.557,13	10.375,02
<b>TOTAL</b>	<b>6.962,85</b>	<b>60.228.046,20</b>	<b>8.649,91</b>

(\*) Al 28 de febrero de 2022

Las sucesivas reducciones en la asignación para terceros países hacen cada vez más rápido el agotamiento del contingente, a escasos días de iniciado 2022, las solicitudes habían agotado la asignación trimestral de 4900 toneladas.

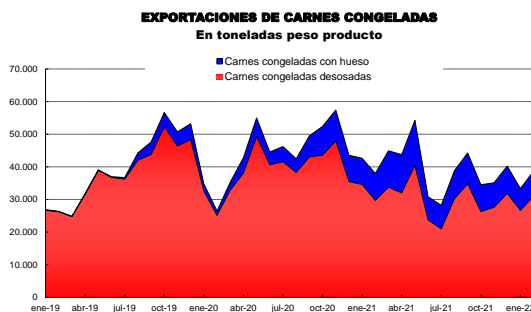
**Carnes congeladas**

Luego de la caída registrada en el primer mes del año, las exportaciones de carnes congeladas alcanzaron casi 39 ml toneladas, una cifra similar febrero de 2021.

Esta evolución de los embarques de carnes congeladas es paralela a los embarques hacia **China. Israel**, el segundo destino, no sostuvo en febrero el nivel alcanzado en el mes precedente anterior.

En ambos casos, el acumulado en el primer bimestre refleja una baja comparado con 2021. **China** representó el 87% del volumen total de carnes congeladas y, prácticamente, la totalidad del rubro que contiene productos **congelados con hueso**, que se redujeron un 12% comparado con los primeros dos meses de 2021.

Los huesos y carnes con hueso han tenido una evolución destacada en 2021, pero se han visto afectados por restricciones aplicadas y no han equiparado los niveles que llegaron a mediados del año pasado.



## CONSORCIO DE EXPORTADORES DE CARNES ARGENTINAS ABC

EXPORTACIONES DE CARNES BOVINAS A CHINA							
	Sin Hueso	Con Hueso	Sin Hueso	Con Hueso	TOTAL		Sin Hueso
Mes	Ton pp		US\$		ton pp	US\$	US \$/ton pp
ene-21	28.287	7.990	108.388.536	14.246.606	36.276	122.635.142	3.832
feb-21	25.529	8.205	95.324.463	15.454.153	33.734	110.778.616	3.734
mar-21	28.866	11.067	113.230.935	20.955.068	39.933	134.186.002	3.923
abr-21	29.160	11.496	117.117.852	22.222.240	40.655	139.340.091	4.016
may-21	38.183	13.593	156.810.119	28.624.719	51.776	185.434.838	4.107
jun-21	21.202	6.958	88.666.992	16.091.971	28.160	104.758.962	4.182
jul-21	17.920	7.150	88.948.174	12.845.234	25.070	101.793.407	4.964
ago-21	25.016	8.497	126.979.018	15.525.171	33.513	142.504.190	5.076
sep-21	27.070	9.345	145.472.675	19.616.326	36.415	165.089.001	5.374
oct-21	22.479	8.122	125.895.179	18.149.546	30.601	144.044.725	5.601
nov-21	24.017	7.467	131.546.512	16.984.872	31.484	148.531.385	5.477
dic-21	27.845	8.298	160.089.169	19.616.775	36.142	179.705.945	5.749
ene-22	21.893	6.590	124.433.429	15.377.496	28.484	139.810.925	5.684
feb-22	26.845	7.628	149.593.960	16.762.363	34.474	166.356.323	5.572
Var.% Feb.22/Ene. 22	22,6	15,7	20,2	9,0	21,0	19,0	-2,0
Var.% Feb.22 /Feb. 21	5,2	-7,0	56,9	8,5	2,2	50,2	49,2
Primer Bimestre 2022	48.739,0	14.218,7	274.027.388,7	32.139.859,5	62.957,7	306.167.248,2	5.622
Primer Bimestre 2021	53.815,3	16.194,9	203.712.999,5	29.700.758,7	70.010,3	233.413.758,1	3.785
Var. % 2022/21	-9,4	-12,2	34,5	8,2	-10,1	31,2	48,5

Es importante considerar que por las medidas dispuestas en junio pasado, se encuentran prohibidas las exportaciones de cuartos con hueso y de asados, un hecho que ha contribuido a reducir el total exportado dentro del rubro y a que se concentre mayoritariamente en productos de menor valor unitario.

La evolución de las exportaciones de carnes congeladas fue definida por nuestros embarques a **China**: se advirtió un crecimiento en volumen que se concentró en las carnes con hueso, mientras que hubo una baja en el caso de las desosadas. En los doce meses cerrados en febrero de 2022 total, **las exportaciones de carnes congeladas a China sumaron el equivalente a 577 mil toneladas peso res, por un monto de 1751 millones de dólares.**

Al analizar el resto de los destinos exportados, se advierte una mejora sensible en **Israel**, por la necesidad de cumplimentar los contratos vigentes; mientras que **Estados Unidos** se ha mantenido en guarismos acotados y ceñidos a la ejecución del contingente arancelario.

**China e Israel** concentraron el **93% del monto facturado** por las exportaciones de carnes congeladas realizadas entre enero y febrero de 2022.

En los últimos doce meses, las exportaciones de carnes congeladas sumaron 467 mil toneladas, dentro de ellas se incluyen productos **con hueso** que sumaron 107 mil toneladas por valor de 225 millones de dólares, 50% más que en los doce meses que van de marzo de 2020 a febrero de 2022, con un valor medio de 2000 US\$/tonelada. En igual lapso, las exportaciones de carnes congeladas **desosadas** alcanzaron 360 mil toneladas y reportaron 1842 millones de dólares, 5% menos que en el período 2020/21.

**Exportaciones de carnes congeladas Enero – Febrero 2022**

TONELADAS PESO PRODUCTO										
DESTINO	2022				Enero - Febrero			Ultimos 12 meses		
	Ene.	Feb	Var. % Ene.22	Var.% Feb. 21	2022	2021	Var.%	2022/21	2021/20	Var.%
China	28.484	34.474	21%	2%	62.958	70.010	-10%	416.707	501.558	-17%
Israel	2.926	1.942	-34%	-13%	4.869	5.286	-8%	22.382	22.027	2%
Rusia Federación de	121	0	-100%	-100%	121	639	-81%	1.198	13.732	-91%
Brasil	298	291	-2%	-42%	588	2.059	-71%	4.569	8.337	-45%
Estados Unidos	914	1.245	36%	73%	2.159	1.408	53%	15.085	18.684	-19%
Unión Europea	193	165	-14%	54%	358	200	79%	1.032	3.188	-68%
Otros	402	604	51%	43%	1.006	995	1%	6.068	7.018	-14%
<b>TOTAL</b>	<b>33.337</b>	<b>38.721</b>	<b>16%</b>	<b>2%</b>	<b>72.058</b>	<b>80.598</b>	<b>-11%</b>	<b>467.040</b>	<b>574.544</b>	<b>-19%</b>
MILES DOLARES FOB										
China	139.811	166.356	19%	50%	306.167	233.414	31%	1.751.556	1.805.579	-3%
Israel	21.060	13.936	-34%	-12%	34.997	37.301	-6%	155.813	154.301	1%
Rusia Federación de	619	0			619	2.075	-70%	4.915	42.413	-88%
Brasil	3.117	3.116	0%	-9%	6.233	12.216	-49%	40.685	54.682	-26%
Estados Unidos	4.651	7.491	61%	78%	12.143	7.964	52%	80.351	86.347	-7%
Unión Europea	1.357	1.220	-10%	101%	2.577	1.106	133%	6.662	18.673	-64%
Otros	2.232	2.901	30%	43%	5.132	4.429	16%	27.579	30.644	-10%
<b>TOTAL</b>	<b>172.847</b>	<b>195.021</b>	<b>13%</b>	<b>42%</b>	<b>367.868</b>	<b>298.506</b>	<b>23%</b>	<b>2.067.560</b>	<b>2.192.639</b>	<b>-6%</b>
PRECIO MEDIO UD\$/TON PP										
China	4.908	4.826	-2%	47%	4.863	3.334	46%	4.203	3.600	17%
Israel	7.197	7.176	0%	1%	7.188	7.056	2%	6.962	7.005	-1%
Rusia Federación	5.117				5.117	3.248	58%	4.104	3.089	33%
Brasil	10.473	10.719	2%	58%	10.595	5.932	79%	8.905	6.559	36%
Estados Unidos	5.089	6.018	18%	3%	5.625	5.655	-1%	5.327	4.621	15%
Unión Europea	7.038	7.391	5%	30%	7.201	5.526	30%	6.454	5.857	10%
Otros	5.558	4.799	-14%	1%	5.102	4.453	15%	4.545	4.367	4%
<b>TOTAL</b>	<b>5.185</b>	<b>5.037</b>	<b>-3%</b>	<b>39%</b>	<b>5.105</b>	<b>3.704</b>	<b>38%</b>	<b>4.427</b>	<b>3.816</b>	<b>16%</b>

**Cuota EE.UU - Año 2022**

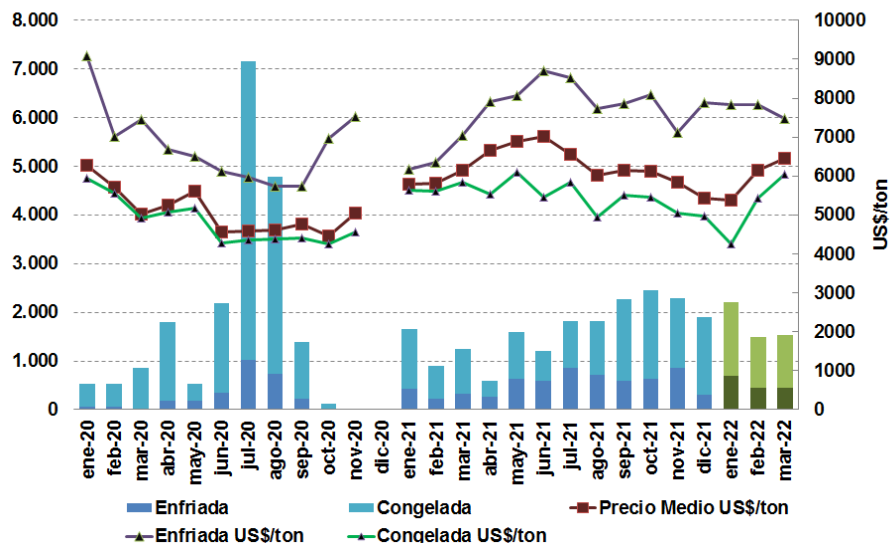
El arranque del año 2022 fue con un ritmo acelerado, por la acumulación de operaciones luego del cierre del ejercicio anterior, observándose una relativa desaceleración a partir de la segunda mitad de enero.

Al 21 de marzo de 2022, ya se han certificado 5232 toneladas dentro del contingente arancelario otorgado por Estados Unidos (26% de su total. El remanente a esa fecha fue de 14768 lo que indica un nivel de cumplimiento superior al que se verificó un año atrás: a marzo de 2021 (mes completo) se había certificado el 19%.

Alrededor de la tercera parte del total exportado, fueron carnes enfiadas que se remitieron a un precio medio de 7720 US\$/ton pp, tanto el volumen como el precio medio registran un incremento respecto de 2021. La evolución de las carnes congeladas también revela una mejora en el valor medio a lo largo del primer trimestre de 2022, aunque su media es inferior a la de igual lapso del año pasado.

El total facturado fue de 31 millones de dólares, con un valor medio de 5907 US\$/ton pp.

**CUOTA ESTADOS UNIDOS**  
Certificación mensual



CUOTA ESTADOS UNIDOS 2022										
Semana al	Toneladas				CUOTA		Valor en US\$	Precio Medio US\$/ton		
	Enfriada	Congelada	TOTAL	Acumulado	Ejecución	Remanente	TOTAL	Enfriada US\$/ton	Congelada US\$/ton	Acum.
10/01/2021	301	588	889	889	4,4%	19111	4.770.553	7538	4257	5366
17/01/2021	102	700	802	1691	8,5%	18309	8.547.433	8479	4164	5056
24/01/2021	212	63	276	1966	9,8%	18034	10.522.504	7814	5008	5352
31/01/2021	74	173	247	2213	11,1%	17787	11.883.677	8111	4411	5412
07/02/2021	204	349	554	2767	13,8%	17233	15.326.536	8471	4903	5540
14/02/2021	45	388	433	3200	16,0%	16800	17.920.021	7727	5784	5600
21/02/2021	127	149	276	3476	17,4%	16524	19.725.426	7620	5603	5674
28/02/2021	71	160	231	3707	18,5%	16293	21.072.802	6400	5584	5685
07/03/2021	144	318	462	4169	20,8%	15831	24.053.051	8254	5691	5773
14/03/2021	166	410	575	4744	23,7%	15256	27.867.803	7317	6352	5874
21/03/2021	131	356	487	5232	26,2%	14768	30.907.148	6815	6023	5907

Fuente: Consorcio de Exportadores de Carnes Argentinas a partir de datos de S.I.A.C.E - SUBSECRETARÍA DE MERCADOS AGROPECUARIOS

**Menudencias**

Si bien las menudencias no se ven alcanzadas por las limitaciones establecidas sobre las exportaciones, siguen de cerca la evolución de la actividad de las plantas exportadoras. En los últimos meses se habían estabilizado en el orden de las 10 - 11 mil toneladas, alrededor de un 25% por debajo del nivel de doce meses atrás, pero en 2022 cayeron por debajo de las 10 mil toneladas.

**Hong Kong** fue el principal motivo de la reducción, registrando uno de los niveles más bajos de los últimos años. **Rusia**, el segundo destino más importante para las menudencias bovinas, también tuvo una baja y los recientes episodios constituyen un motivo de importante preocupación para los operadores en este rubro.

Si bien ambos siguen siendo los principales destinos para las menudencias argentinas, han reducido su participación dentro del total, a alrededor de 55 por ciento de su valor. El resto de

las operaciones se encuentran fragmentadas en mercados de menor volumen dentro de los que pueden mencionarse, **Perú Sudáfrica, Brasil, e Israel**, mientras que 4 millones se concentraron en destinos no identificados por ser **Confidenciales**.

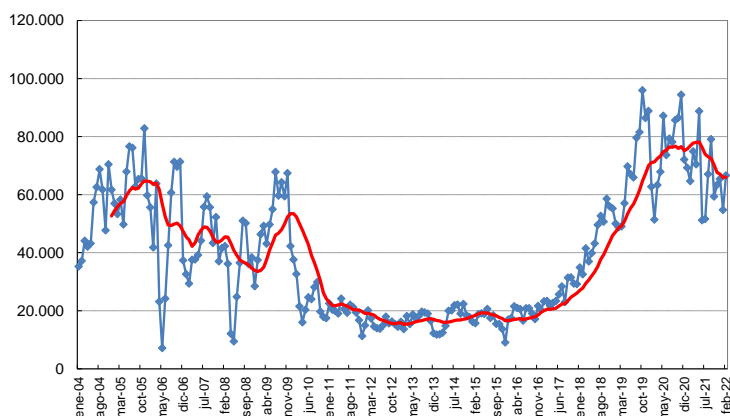
**Exportaciones de menudencias RUSIA y HONG KONG**

	RUSIA		HONG KONG	
	Ton pp	Miles US\$	Ton pp	Miles US\$
feb-21	2.440	4.089	2.985	6.386
mar-21	3.057	5.932	2.594	5.702
abr-21	2.146	4.306	3.045	7.032
may-21	2.660	5.090	3.569	8.982
jun-21	2.370	5.602	2.476	6.733
jul-21	3.178	8.122	2.635	6.989
ago-21	3.439	8.572	3.529	10.653
sep-21	3.687	9.435	3.177	9.039
oct-21	3.356	7.814	2.983	7.955
nov-21	4.193	9.634	2.063	5.093
dic-21	2.836	5.249	3.116	8.138
<b>ene-22</b>	<b>3.105</b>	<b>5.630</b>	<b>1.621</b>	<b>3.997</b>
<b>feb-22</b>	<b>2.775</b>	<b>4.764</b>	<b>2.310</b>	<b>5.635</b>
Var. % Ene. 2022	-11%	-15%	43%	41%
<b>Primer Bimestre</b>				
2022	<b>5.880</b>	<b>10.393</b>	<b>3.930</b>	<b>9.632</b>
2021	<b>5.260</b>	<b>8.635</b>	<b>5.638</b>	<b>11.845</b>
Var. % 2022/21	-11%	-17%	-30%	-19%

**Primer bimestre 2022**

Luego de comenzar el año con uno de los niveles más bajos de los últimos años, las exportaciones experimentaron una relativa recuperación en el mes de febrero, aunque ello no alcanza a revertir la tendencia negativa de nuestros embarques.

**EXPORTACIONES DE CARNES BOVINAS**



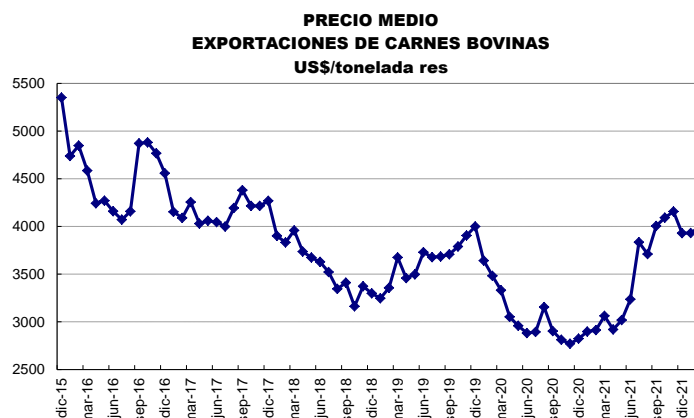
En el primer bimestre, se remitieron 121 mil toneladas peso res, 10 por ciento menos que entre enero y febrero de 2021. Pese a esta baja, hubo un incremento del 24 por ciento en el valor facturado (481 millones de dólares).

Con las menudencias de origen vacuno, se llega a un total de 519 millones de dólares.

## CONSORCIO DE EXPORTADORES DE CARNES ARGENTINAS ABC

En los últimos doce meses, las exportaciones sumaron 792 mil toneladas peso res, una baja de 130 mil toneladas si se compara con el período 2020/21, en que orillaron 922 mil toneladas peso res. Si se anualiza el volumen exportado en el primer bimestre de 2022, la disminución es del orden de las 200 mil toneladas.

La excepcional situación que ha atravesado el comercio global de carnes, la participación de las carnes enfrías, de los contingentes arancelarios y de Israel, han contribuido a mejorar los valores medios, y aminoraron el impacto en la facturación de la reducción de los tonelajes embarcados: con 2876 millones de dólares, experimentaron un alza del 6%.



En lo que va del corriente año, **China** mantuvo su claro liderazgo en el ranking de los principales destinos de las exportaciones argentinas de carnes bovinas: se exportó el equivalente a 88 mil toneladas peso res (incluyen una porción de carnes enfrías), es decir el 73% del total. En términos de valor participó con el 64% del total. Le siguieron **la Unión Europea (12%)**, **Israel (9%)** **Chile** y **Estados Unidos**.

EXPORTACIONES DE CARNES BOVINAS PRIMER BIMESTRE 2022							
DESTINOS	Ton peso prod		Ton peso res		Miles de US\$		Precio Medio US\$/ Ton pp
		Part. %		Part. %		Part. %	
China	62.958	74%	88.038	73%	306.167	64%	4.863
Unión Europea	6.010	7%	9.015	7%	59.171	12%	9.846
Chile	3.926	5%	5.888	5%	29.024	6%	7.394
Israel	6.428	8%	9.642	8%	45.252	9%	7.040
Estados Unidos	3.147	4%	4.721	4%	20.107	4%	6.389
	82.468	97%	117.304	97%	459.721	96%	5.575
Otros	2.752	3%	4.057	3%	21.550	4%	7.831
<b>TOTAL</b>	<b>85.220</b>	<b>100%</b>	<b>121.361</b>	<b>100%</b>	<b>481.271</b>	<b>100%</b>	<b>5.647</b>

# CONSORCIO DE EXPORTADORES DE CARNES ARGENTINAS ABC

<b>EXPORTACIONES DE CARNES BOVINAS</b>										
	feb-22	ene-22	feb-21	Acumulado	Var. % respecto de			12 meses Acumulados FEBRERO		
<b>TONELADAS PESO PRODUCTO</b>				2022	ene-22	feb-21	Acum.2021	2022	2021	Var %
Carnes enfriadas con hueso	7	3	0	10				41	36	15,1
Carnes enfriadas desosadas	7.996	5.157	7.616	13.152	55,1	5,0	-3,1	93.508	87.019	7,5
Carnes congeladas con hueso	7.695	6.671	8.240	14.366	15,3	-6,6	-11,7	107.423	74.632	43,9
Carnes congeladas desosadas	31.026	26.666	29.719	57.692	16,4	4,4	-10,3	359.617	475.165	-24,3
<b>CARNES BOVINAS</b>	<b>46.724</b>	<b>38.497</b>	<b>45.576</b>	<b>85.220</b>	<b>21,4</b>	<b>2,5</b>	<b>-9,5</b>	<b>560.590</b>	<b>636.852</b>	<b>-12,0</b>
Menudencias	9.884	9.498	11.770	19.382	4,1	-16,0	-17,3	129.157	141.994	-9,0
<b>BOVINAS</b>	<b>56.608</b>	<b>47.994</b>	<b>57.345</b>	<b>104.602</b>	<b>17,9</b>	<b>-1,3</b>	<b>-11,1</b>	<b>689.747</b>	<b>778.846</b>	<b>-11,4</b>
<i>En toneladas peso res</i>										
<b>CARNES BOVINAS</b>	<b>66.620</b>	<b>54.741</b>	<b>64.655</b>	<b>121.361</b>	<b>21,7</b>	<b>3,0</b>	<b>-9,4</b>	<b>792.526</b>	<b>921.678</b>	<b>-14,0</b>
<b>S/ MIN.AGROIND.</b>		<b>54.741</b>	<b>64.655</b>	<b>s/d</b>				<b>s/d</b>	<b>923.293</b>	<b>s/d</b>
<b>MILES DE DÓLARES FOB</b>										
Carnes enfriadas con hueso	84	17	0	101				442	106	315,0
Carnes enfriadas desosadas	70.987	42.316	50.671	113.302	67,8	40,1	25,1	808.447	625.609	29,2
Carnes congeladas con hueso	16.892	15.584	15.535	32.477	8,4	8,7	8,8	225.199	150.408	49,7
Carnes congeladas desosadas	178.128	157.263	122.106	335.391	13,3	45,9	24,8	1.842.361	1.932.944	-4,7
<b>CARNES BOVINAS</b>	<b>266.091</b>	<b>215.180</b>	<b>188.311</b>	<b>481.271</b>	<b>23,7</b>	<b>41,3</b>	<b>23,7</b>	<b>2.876.449</b>	<b>2.709.068</b>	<b>6,2</b>
Menudencias	19.570	17.993	20.252	37.564	8,8	-3,4	-6,4	282.906	257.120	10,0
<b>CARNES Y MENUENCIAS BOVINAS</b>	<b>285.662</b>	<b>233.173</b>	<b>208.564</b>	<b>518.835</b>	<b>22,5</b>	<b>37,0</b>	<b>20,9</b>	<b>3.159.354</b>	<b>2.966.188</b>	<b>6,5</b>
<b>PRECIOS MEDIOS</b>										
Carnes enfriadas con hueso	11.855	6.487	0	10.381				10.763	2.984	260,7
Carnes enfriadas desosadas	8.878	8.206	6.653	8.615	8,2	33,4	29,1	8.646	7.189	20,3
Carnes congeladas con hueso	2.195	2.336	1.885	2.261	-6,0	16,4	23,1	2.096	2.015	4,0
Carnes congeladas desosadas	5.741	5.898	4.109	5.813	-2,7	39,7	1,0	5.123	4.068	25,9
Carnes procesadas										
<b>CARNES BOVINAS</b>	<b>5.695</b>	<b>5.590</b>	<b>4.132</b>	<b>5.647</b>	<b>1,9</b>	<b>37,8</b>	<b>36,7</b>	<b>5.131</b>	<b>4.254</b>	<b>20,6</b>
Menudencias	1.980	1.895	1.721	1.938	4,5	15,1	13,2	2.190	1.811	21,0
<b>CARNES Y MENUENCIAS BOVINAS</b>	<b>5.046</b>	<b>4.858</b>	<b>3.637</b>	<b>4.960</b>	<b>3,9</b>	<b>38,7</b>	<b>35,9</b>	<b>4.580</b>	<b>3.808</b>	<b>20,3</b>
<b>US/ TON PESO RES</b>	<b>3.994</b>	<b>3.931</b>	<b>2.913</b>	<b>3.966</b>	<b>1,6</b>	<b>37,1</b>	<b>36,5</b>	<b>3.629</b>	<b>2.939</b>	<b>23,5</b>

Fuente: Consorcio de Exportadores de Carnes Argentinas a partir de datos de INDEC y fuentes privadas



## CONSORCIO DE EXPORTADORES DE CARNES ARGENTINAS



### Acerca del Consorcio de Exportadores de Carnes Argentinas – ABC

Entidad civil sin fines de lucro que nuclea a las empresas frigoríficas del sector con los más altos estándares de calidad y que representan la mayor parte de las exportaciones de carnes vacunas de la Argentina. Su principal objetivo es impulsar un compromiso mayor para con la actividad del sector, apuntando a construir una industria vigorosa bajo normas de calidad excelsas, bienestar animal y respeto para el medio ambiente; que genere riqueza para toda la cadena –desde el productor hasta el consumidor final. Las empresas integrantes del Consorcio entienden que la cooperación entre ellas, con otras entidades del sector y con las autoridades gubernamentales es el camino para ejecutar eficazmente un programa de crecimiento que genere valor agregado, divisas y empleo calificado a nivel nacional. Para mayor información visite: [www.abc-consorcio.com.ar](http://www.abc-consorcio.com.ar)

**Contacto de Prensa: Porter Novelli Argentina**

Tomás Méndez Díaz – [Tmendezdiaz@porternovelli.com.ar](mailto:Tmendezdiaz@porternovelli.com.ar)

Ana Laura Amorelli – [Alamorelli@porternovelli.com.ar](mailto:Alamorelli@porternovelli.com.ar)

Maité Belen Miranda – [Mmiranda@porternovelli.com.ar](mailto:Mmiranda@porternovelli.com.ar)